

藝術家眼中的淡水

專題報導

你對「淡水」的印象是什麼？是假日都市人遠離喧嘩、攜家帶眷遊玩的好去處；是大學生涯你我共同的回憶之處；是一個充滿歷史與懷古，過去稱為「滬尾」的地方。「淡水」究竟有什麼魅力，吸引藝術家前來駐足留連、完成令人動容的作品呢？

透過這次由本校文錙藝術中心與淡水鎮公所合辦的「2002淡水藝術節」展覽活動，我們可以看到藝術家眼中的「淡水」。

本次展覽場地共有三，分別為文錙藝術中心、淡水藝文中心、老街中正市場二樓。前兩者，展出淡水鎮藝術家、全國名家邀請作品聯展；後者除了部份藝術家邀請展，另有社區美術比賽優秀作品展、鎮內十六所中小學師生集體創作的「彩繪淡水情」。

文錙、淡水藝術中心

淡水藝術家作品聯展

悠悠午後，十月的金風送爽，坐落於松濤館旁文錙藝術中心，群樹環抱，當你走進這個玻璃城堡時，進入眼簾的，是畫家華慶的〈威尼斯〉油畫作品，大筆揮灑，帶著濃濃異國情調。往前區一望，有油畫蔡文雄〈回憶〉、陳月里〈淡水物語〉、曹忠庸〈淡水風情--二〉、鄧國強的水彩作品〈老漁港〉，與林木川以漁夫捕魚的雕塑〈收穫〉等，帶領我們以藝術家的眼睛看淡水。

國畫組部分，有文錙藝術中心主任李奇茂〈紅樹林〉、工筆畫家張克齊以細膩筆觸

繪出鮮紅荔枝的〈大利長紅〉、作品已屬古董級的張英超〈秋溪片帆〉、〈游跡〉、〈山水〉等。二樓展場以書畫為主，有張炳煌的書法、王仁鈞〈花舞〉、篆刻家阮常耀〈半山風吹松子落〉等。

後方大廳噴泉前，一排「女體」雕塑，各種動作千嬌百媚、生動自然，還有跟你耍帥，以V字母手勢置於下巴。這次展出的銅雕，有王秀杞的〈憩〉、〈無敵天子〉，其中，〈憩〉以嬰孩熟睡之際，憨厚稚嫩的童顏，傳達出人世間至真、至善、至美的誠摯情感，這是屬於王秀杞「度真」系列中以圓潤可愛的形體，流露純真無邪的赤子之心。難怪有對老夫妻相扶來參觀時，老先生一看到嬰兒臥睡的可愛貌，忍不住神氣地比大拇指，對老伴說：「這個，讚！我一看到就喜歡。」

看到一幅扁長型、以褐色系為主的油畫作品〈西窗外黃昏的教堂〉，你知道它的故事嗎？

這是有素人畫家之稱、目前已有八十二歲高齡的李永沱所畫。〈西窗外黃昏的教堂〉是李永沱五十歲那年完成的「第一幅」畫，他花了兩個星期的工作天，一寸一寸的摸索、塗抹。在這幅畫的前幾年，他太太生了一場大病，不得不收起樓下的文具店；文具店剩了一堆沒有賣出去的油畫顏料，而樓上因為整修房屋剩下很多三夾板，他就用那些油畫顏料和廢棄的三夾板，畫他家西窗外的淡水風景，彷彿「淡水暮色」一曲的作詞者葉俊麟所寫的：「淡水黃昏帶詩意，夜霧罩四邊，教堂鐘聲心空虛，響對海面去。」

平常不多見、創作不容易的押花、陶瓷畫，也在參展作品中。由於陶瓷畫必須在陶瓷板上作畫，畫完後還要整片拿進窯裡燒，若控制不當，色調會與預期相差甚遠；「這不是畫上去的，畫裡的花是押花耶！」楊靜宜的多媒材押花作品〈紫霧迷情〉，令參觀者如發現美洲新大陸一般新奇，也帶給大家不同傳統彩筆創作的體驗。你知道白宗晉〈小新永遠的新輪子，以及餵食的方向〉是什麼嗎？嘿嘿，不告訴你，去看了就知道。

老街中正市場

社區美術比賽、師生集體創作

明明是吵雜喧鬧、人群熙攘的老街中正市場，隨著陳舊的階梯拾級而上二樓展示廳，入眼看見的是長達八十公尺，大塊色彩鮮麗的學生作品鋪排在牆上。從小學一年級到國中三年級共十六所學校的學生，運用豐富的想像力與亮眼的畫彩，把童稚眼中的淡水人物、風景、名產、歷史典故，一一描繪出來。這是此次「彩繪淡水情」鎮內各中小學八十公尺長畫聯展的作品。坐進海底列車，遊客個個穿戴潛水衣、蛙鏡、氧氣筒，遊覽秀麗的觀音山、紅毛城、渡輪、漁人碼頭、關渡大橋等勝景，還表情豐富地向你招手喔！以觀音山為筆插，虎頭山為筆，操場為硯台，教室為墨條，學生為紙，象徵這塊鍾靈毓秀的水源地孕育出活潑可愛的學生。老街景物、魚丸阿給、砲台、淡水河、八里夜景、祖師廟、北淡線的淡水車站、與聖本篤修道院，都生動且富有創意地在畫布上躍現。更有竹圍國中同學直接畫出相機鏡頭下的紅毛城，要告訴行腳淡水的你，這個不可不去的淡水風貌。

會場內還有社區美術比賽優秀作品展，包括書法繪畫攝影等，入題的可都是淡水人在地看的寫實景物呢。也許只是市場一隅的菜販與老嫗，或是橫跨八里與淡水天際的一抹虹橋，都讓許多參觀者駐足玩味再三。

原本的中正市場展示廳，只是里民婚喪或廟宇建醮的活動場所，展出不過幾天，就有許多民眾與藝術家，看到展示廳的改頭換面和對附近市場氣質的提昇，都感到很「驚艷」。紛紛提議藝術節後的展示廳，能持續舉辦藝文活動，讓淡水老街原有的文化氣息重現。目前展出的時間為每日上午九時至下午九時，地點就在福佑宮對面的展示廳，有興趣的同學，不妨去看看。



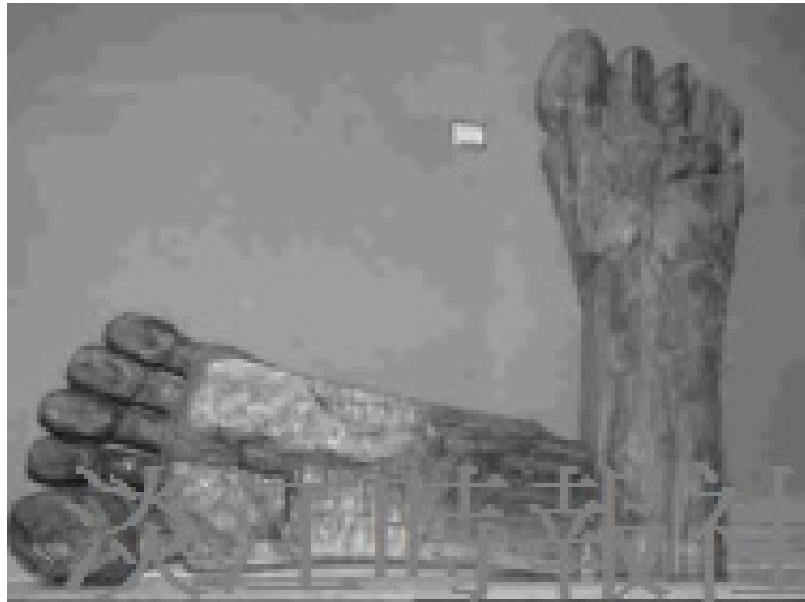
「彩繪淡水情」是由淡水鎮內十六所中小學所繪之八十公尺長畫聯展作品。

楊靜宜的多媒材押花作品〈紫霧迷情〉。



林木川以漁夫捕魚姿態所作的雕塑〈收穫〉。

蕭一用木頭雕刻的兩隻腳丫，命名為<大道>；（



淡江時報社

以及王秀杞的銅雕作品<慈>