



BookReview

書名：《萬曆十五年》
出版社：食貨
索書號：626.7 8364 80
作者：黃仁宇
（攝影：林俊廷）

一葉知秋的萬曆十五年
導讀／林金源 經濟系副教授

經濟學有一領域叫制度經濟學，它認為影響社會長期經濟表現的首要因素，是該社會各種有形、無形的制度。好制度導致「人盡其才，地盡其利，貨暢其流，物盡其用」。拙劣制度阻礙經濟發展，理應被改革，但它能否被改革，則視改革誘因是否大於改革所需付出的成本。劣制如果盤踞不去，最後改變它的方法可能就是戰爭或革命。

常拿「能否用數字管理」判別一國是否先進的歷史學家黃仁宇，他解讀、分析歷史的角度，與制度經濟學非常接近，因此引起我的注意。

萬曆十五年無足輕重、毫不起眼的一年。但在這平凡一年中，瑣瑣碎碎的小事，卻預告著大明王朝制度的缺失與僵化。劣制一旦缺少創新、改良的動力，小問題就會累積成無解的大問題，王朝只好步向滅亡。

黃仁宇甚至覺得萬曆十五（1587）年的中國，與鴉片戰爭（1840年）的中國相差無幾。政府面對的問題，諸如財政無法核實、技術不能開展、軍備效能極低等，幾乎一模一樣。由此觀之，西力東漸後註定中國必敗無疑，因為制度問題拖了253年仍未解決。黃氏說：後人只責備道光帝、李鴻章，不但無補於事，也走不出陰暗的歷史隧道。

我不同意1587-1840年間中國的制度沒有創新、變革之說，因為若真如此，如何解釋長達120年的康雍乾盛世？但黃仁宇對鴉片戰爭後，中國如何從一盤散沙，痛苦蛻變成現代國家的描述，則屬公允之論。

簡言之，直到民國肇造，中國仍未出現可掌控全局的中央政府。國民黨雖結束軍閥混戰，創造了約略可掌控全國的高層機構，但此機構全靠城市經濟維持，該黨仍無法有效指揮農村。繼之而起的共產黨，在農村創造新的低層機構，在高層機構和低層機構間敷設了制度性的聯繫，至此中國才勉強成為能夠管理的現代國家。

黃氏的分析架構很寬廣，具有普世性，名為「大歷史」也算恰當。

校友動態

校友盧廣仲挺世界地球日環保路跑

本校西語系校友盧廣仲於9日擔任國家地理頻道舉辦之「世界地球日—為水資源而跑」活動代言人，並於當日清晨5點到場，為跑者鳴槍打氣。盧廣仲表示，雖然因為要準備表演而不克參賽，但是一早可以看到上萬名為水資源而跑的民眾，十分感動。重視環保議題的盧廣仲亦分享自己平時的省水妙方，除了減少洗澡次數節約水資源之外，也都善利用除濕機的水來澆花、擦地。（資料來源／校友暨校友發展處）

智慧財產權Q & A

主題：著作權，試試看您能答對幾題：
(1) 合法軟體的所有人可以自己使用正版軟體，同時將備用存檔軟體借給別人使用。
(2) 著作權法所保護的著作包括：語文、音樂、戲劇舞蹈、美術、攝影、圖形、視聽、錄音、建築、電腦程式、表演等11種。

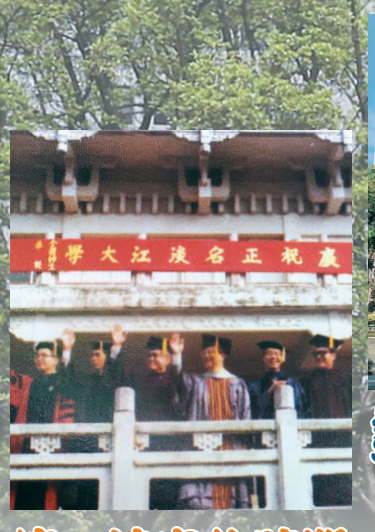
答案：
1. (X) 說明：正版軟體的所有人可以因為「備份存檔」之需要複製1份，但複製1份僅能作為備份，不能借給別人使用。
2. (O)

編者按：
本報開放教職員工來函反映意見；另與學生會合作，學生若有任何疑問可向學生會（SG203、校內分機2131，E-Mail: tkusablog@gmail.com）表達，學生會將轉交課外組，並由相關單位提供解決方案與解答，本報亦將刊登相關諮詢，促進學校和學生之間溝通。

第五波元年系列專題二



第一波奠基時期 1950-1980



第二波定位時期 1980-1996



第三波提升時期 1996-2005



第四波轉變時期 2005-2017



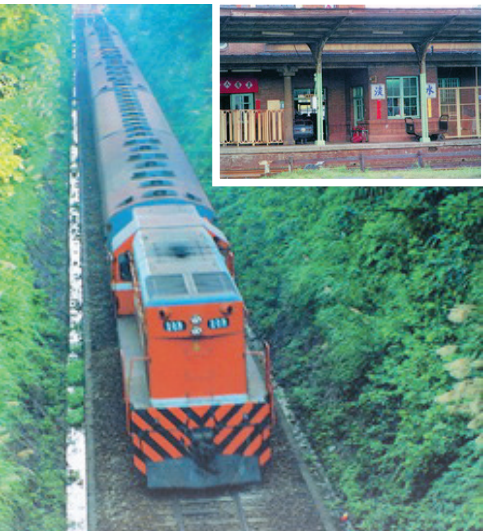
第五波元年 2017-

第二波定位 體現大學價值

文／秦宛萱 整理報導；資料、圖片來源／《淡江大學校史（民國39年~75年）》、《淡江大學校史（續編：1986~2000）》、《淡江週刊》、《淡江影像60》、本報資料照片、校園素材庫、總務處、大傳系

第二波定位時期（1980年-1996年）係指本校正名為大學，引進「全面品質管理（TQM）」觀念，進入重質、不重量的時代。本校在創辦人張建邦與前董事長林添福的帶領下，創校艱苦奮鬥30年後，教育部於1980年准予改制大學。改制大學後，本校從具有專業性、地區性的學院，成為綜合性且兼顧學術整體性的大學，至此本校肩負起帶領國內學術研究，朝向國際一流大學為目標發展。除了積極延攬頂尖師資、加強專業研究、促進國際交流之外，因應學習和教學調整課程設計、更新硬體設備，使本校脫胎換骨，迎向新境界。

1980年6月，為改制大學後，首屆畢業生參加畢業典禮，《淡江週刊》第803期報導，張創辦於會中致詞表示，「淡江自民國39年創校以來，歷經3次重要之興革，從英專到學院到今年獲得正名，全賴所有師生的共同努力，以及畢業校友們在社會上的刻苦奮鬥。」最後不忘以校訓「樸實剛毅」與全體師生共勉。



淡水線是臺灣第一條鐵路支線，於1901年通車，為第一波、第二波時期，師生們至本校的交通路線之一。淡水線的終點站為淡水火車站（右上圖），與今日捷運站位置相同。全線於1988年停止營運，大部分路基改建為臺北捷運淡水-信義線。圖為淡水線火車駛入淡水車站一景。（圖／本報資料照片）

引進未來化 啟動遠見卓識
有感於科技浪潮對當代社會的衝擊，張創辦人於1960年代後期引進未來學，並於1975年1月發行國內第一本專門探討未來趨勢的中文未來學雜誌《明日世界》創刊號，另開設未來趨勢講座，且為培育具有「未來觀、觀未來」的學子，1976年在大學部開設未來學課程，讓年輕學子學習前瞻趨勢議題，打造具跨界移動力和洞悉未來的新世代專業人才。

其中，《明日世界》雜誌創刊與發行，是張創辦人試圖喚醒國內對「未來」觀念的重視，此刊物充分發揮了大眾傳播媒體的功能，一方面譯介數千篇外文報導，期以激發海內外議題的探討，另一方面邀請學者、專家及政府官員共同耕耘未來化發展，加速此一觀念之擴張，盼「未來化」觀念深植學子心中。

建構新館舍 擴充教研環境
因應時代轉變，社會對人才之需求，不再僅限於具備傳承知識的能力，本校更期待具有知識產出、應用及整合能力，因而將研究列為當

年校務發展的重點之一，為改善研究環境，興建驚聲紀念大樓。1982年，驚聲紀念大樓、資訊大樓先後落成，在創校32週年校慶舉行「驚聲紀念大樓暨資訊大樓」酒會，前總統嚴家淦、總統府前秘書長蔣彥士蒞臨參加。

地下1層、地上12層樓高之驚聲紀念大樓為當時全國學府最高大樓，內部空間使用以工學院為主，設有教室、研究室、不同主題實驗室、工學院圖書室、閱覽室及國際會議廳等，具有多元性功能。當中3樓的國際會議廳採用當時最佳配備JRC無線電雷達公司廣播系統，並有無線接收耳機，自啟用以來，先後分別舉辦全國力學會議、國際計算機會議等，促進學術國際活動之聯繫。

落實資訊化 強化輔助教學
本校於1968年創設電子計算中心，1980年更名資訊中心（現資訊處），致力將電腦科技應用在教育行政、教學、研究、服務工作，為國內大學資訊化的先驅，且推動電腦教育向來不遺餘力，早於1975年發展電腦輔助教學（computer-assisted instruction, CAI）、所有學生必修電腦概論之外，位於臺北市的資訊大樓於1982年落成，張創辦人宣示加強「計算機輔助設計與製造（CAD/CAM）」之重要，隔年即指示當時隸屬工學院的電算中心，積極籌備創立CAD/CAM中心，將自動化科技領域中重要的相關技術納入教學，更是帶領本校的資訊服務邁入新旅程。

由學生紀念圖書館開發的圖書館自動化系統 DOBIS/LIBIS/TALIS (Tamkang Automatically Library Information System) 於1986年起陸續啟用，當時是臺灣第一套整合中、日、西文之系統，亦是亞洲第一個與國際百科建立連線的學術系統；1989年，本校圖書館與臺北市議會圖書館進行連線，方便本校師生運用的資源更形擴大。

貼近師生需求 均衡五育發展
1983年，松濤館二、三館啟用，可容納1,356人，讓當時所有日間部女學生皆可入住。館舍於當年已考慮到身心障礙學生，除了提供專用衛浴設備，亦在松濤三館鋪設坡道，以方便進出。

1984年，新建體育場於校慶正式啟用，工程涵蓋400公尺PU跑道田徑場一座、PU田徑場兩座、排球場5座、網球場一座及可容納1,800個座位之看台及司令台各1座，另設有韻律、桌球、柔道等教室，附有浴室、更衣室等設備，使本校體育教學設備更為完善。

1986年，商管大樓和書卷廣場先後啟用。因應教學需求，商管學院、夜間部學院學生陸

續遷往淡江校園商管大樓上課，該大樓容納了商學院、管理學院、夜間學院、圖書館等辦公室、教室、研究室、電腦教學中心及展示廳等，館前亦有第一屆董事會董事長林添福所贈之「福園」，精緻幽雅，別具風格。

書卷廣場位於驚聲大樓和覺生紀念圖書館前，廣場中央有一座四片繞圈之「竹卷」，象徵古代的簡冊，從上俯瞰，竹卷又像是馬達中的轉軸，生生不息，也代表著本校校訓「樸實剛毅」的精神。

1993年，新工學大樓啟用，工學院為了激發學術發展能量，改善院內教學、研究環境及行政空間，再度延攬業界重量級師資、儀器設備更新添置，建置工學院儀器暨實驗中心、引進CAE電腦輔助工程，統合所有工學院的電腦設備和教學實驗室，對工學院整體教學與研究來說，具有相當大的助益。

深耕國際化 鏈結雙向交流



▲1989年，麗澤學舍竣工啟用，與「麗澤班」第三屆畢業及第八梯次開學典禮，一同舉行落成典禮。（圖／取自《淡江影像60》）

1989年，由日本麗澤大學出資、本校捐地興建的「麗澤學舍」竣工，提供麗澤大學留學生和本校日文系同學住宿，與「麗澤班」第三屆畢業及第八梯次開學典禮，一同舉行落成典禮。當年適逢本校與麗澤大學締結姊妹校10週年，特別在會文館舉辦慶祝酒會。



▲1984年，新建體育場啟用，並在校慶當日舉辦全校運動會。（圖／取自《淡江影像60》）

麗澤學舍不僅象徵台日雙方學術交流活動邁入成熟階段，同時也是本校自1968年拓展國際學術交流工作，與本校締結姊妹校已達197所，遍及歐、亞、美、非洲及大洋洲，為展現深耕國際化交出一張相當亮眼的成績單。



「淡江電視台」是國內第一個大學實習媒體，1985年張創辦人與時任副總統李登輝共同主持開機儀式。（圖／大傳系提供）

導入全品管 養成優質文化

1992年，張創辦人將「全面品質管理（TQM）」理念引進，本校亦是國內最早導入此概念的高等教育機構，期以提升與維持教學、研究、行政及服務等高教品質，確保本校「學術優異、品質保證」的目標。另成立「教育品質管制委員會」統籌TQM的執行計畫，向全校教職員推廣TQM理念，自81學年度起每一年度之教學與行政改革研討會中，新增探討與TQM相關之主題，使全校教職員了解TQM理論；並於82學年度首次舉辦行政人員TQM研習會，請專家演講來校研習，自此定期舉辦「全面品質管理研習會」、「教學與行政改革研討會」，透過全校憂患意識的激發與共識的型塑，盼在瞭解世界變革趨勢之際，創造有利學校永續發展與成長的策略。

勾勒S曲線 續創新典範

本校在第一、二波的積極建設及推廣，已完成階段性的目標及任務。如同《淡江文化》小手冊中形容，任何組織發展是由無數的S型曲線加總組合而成，隨著組織不斷增長，應在成長衰退前，試圖建立另一條嶄新的第二曲線。本校曾經在86學年度舉辦過「第二曲線研討會」，在當年研討會中勾勒「第二條S型曲線」（The Second Sigmoid Curve）的概念，校內一級單位亦對此提出規劃構想或發展方向。

根據《淡江大學校史》記載，1995年新春，張創辦人模擬出第二曲線—S曲線，除了強化原有的三化政策（國際化、資訊化、未來化），還要加強教學、研究、課程、設備、學習空間、行政服務等，持續落實大三出國留學、核心課程設計及拓展學術中心等課題，盼建立淡江特色和良好形象，以及奠定第三波之基礎，俾使本校跨入千禧年之後，能永續增長邁向世界一流大學。

全民英檢秘笈

郭岱宗（英文系退休副教授）

- 一、日常用語
1. No Way! 免談
2. Leave me alone! 別煩我
3. Way to go! 表現很棒，再繼續加油！
4. You're telling me. 這還用你說！
5. Who do you think you are? 你算老幾？
6. My treat. 我請客
7. In your dream! 你別做夢了！
8. What if... 如果...，怎麼辦？
9. play hard to get 裝模作樣，好像很難追到手

- 10. got it. 我知道了！
11. beyond words 言語難以表達
12. have a command of... 能掌控...（表示「實力」）
13. hold one's liquor well 酒品很好
14. Hear me out! 聽我把話說完吧！
15. crack someone up 把某人逗得忍不住一直笑
16. a late bloomer 大器晚成者
17. the apple of one's eye 某人的心肝寶貝
18. 20 proof beer 酒精濃度20%的啤酒
19. make a faux pas 失態

- 20. turn the tide 轉敗為勝
二、請填入英文，訂正後朗讀3遍
1. 你算老幾？
___ do you think ___?
2. 這不用你說啦！
You're ___ me!
3. 別煩我了，走開！
___ me ___!
4. 如果你不再愛我，怎麼辦？
___ you don't love me any more?
5. 她只是裝作很難追而已！
She is just ___ to get.

- 6. 她美的難以用言語形容。
Her beauty is ____.
7. 這個威士忌的酒精濃度是40%。
This is 40 ___ whisky.
三、答案
1. Who、you、are
2. telling
3. Leave、alone
4. What、if
5. playing、hard
6. beyond、words
7. proof